

РЕЗАК ДЛЯ ЛИСТОВОГО МЕТАЛЛА

Модель: MMS-3



ИНСТРУКЦИЯ ПО ЭКСПЛУАТАЦИИ

I. ПРАВИЛА ТЕХНИКИ БЕЗОПАСНОСТИ

ВНИМАНИЕ: При использовании инструмента необходимо соблюдать основные правила техники безопасности, чтобы снизить риск получения травмы и повреждения оборудования. **Перед использованием данного инструмента прочитайте все инструкции!**

1. **Содержать рабочее место в чистоте.** Загроможденное рабочее место приводит к травмам.
2. **Не допускать детей в рабочую зону.** Детям запрещено находиться в рабочей зоне. Не позволять детям использовать станок, инструменты или удлинители.
3. **Не прилагать чрезмерных усилий к оборудованию.** Во избежание несчастных случаев инструмент надлежит использовать только по назначению. Запрещается использовать ненадлежащие приспособления для увеличения усилия инструмента.
4. **Надевать надлежащую одежду.** Не работать в свободной одежде или с украшениями, которые могут попасть в движущиеся части станка. Рекомендуется работать в непроводящей электричество одежде и нескользящей обуви. Убирать волосы под головной убор.
5. **Использовать средства защиты зрения и слуха.** Во время работы надевать защитные очки (по стандарту ISO). При работе с материалами, образующими металлические опилки и древесную стружку, надевать полную маску для лица. Надевать маску или респиратор при работе в среде с металлической и химической пылью и туманом.
6. **Соблюдать балансировку тела.** Всегда сохраняйте устойчивое положение и равновесие. Не тянуться или через работающий станок.
7. **Соблюдать осторожность.** Во время работы руководствоваться здравым смыслом. Не работать в состоянии усталости.
8. **Регулярно проверять исправность инструмента.** Перед началом работы с инструментом необходимо проверить его исправность. Кроме того, необходимо проверить состояние подвижных частей, крепежных приспособлений, а также любых других условий, которые могут повлиять на нормальную работу. Поврежденные детали подлежат ремонту или замене квалифицированным специалистом.
9. **Запасные части и принадлежности.** При техническом обслуживании использовать только идентичные запасные части. Использование любых других деталей приведет к аннулированию гарантии. Использовать только принадлежности, предназначенные для использования с данным инструментом. Одобренные принадлежности доступны у дистрибьютора.
10. **Не работать на станке под воздействием алкоголя или каких-либо лекарств.** Прочитайте предупредительные надписи на рецептах, чтобы определить влияние лекарств. Не приступать к работе при наличии сомнений.

II. ОСНОВНЫЕ ТЕХНИЧЕСКИЕ ХАРАКТЕРИСТИКИ

Модель: MMS-3

Макс. толщина заготовки 3 мм

Размер упаковки: 32x24x34 см

Масса нетто/брутто: 21/22 кг

III. ЭКСПЛУАТАЦИЯ

Универсальный резак представляет собой режущее приспособление, направляющий блок (деталь № 21 на чертеже). Угол резки и направление устанавливаются с помощью направляющего блока или измерителя. Имеется возможность выполнять параллельную резку заготовки, в то время как край поднятой части на верхней части направляющего блока совмещен с режущим лезвием, также можно выполнять резку по требуемой кривой (или контуру) с помощью направляющего блока, установленного в нужном положении.

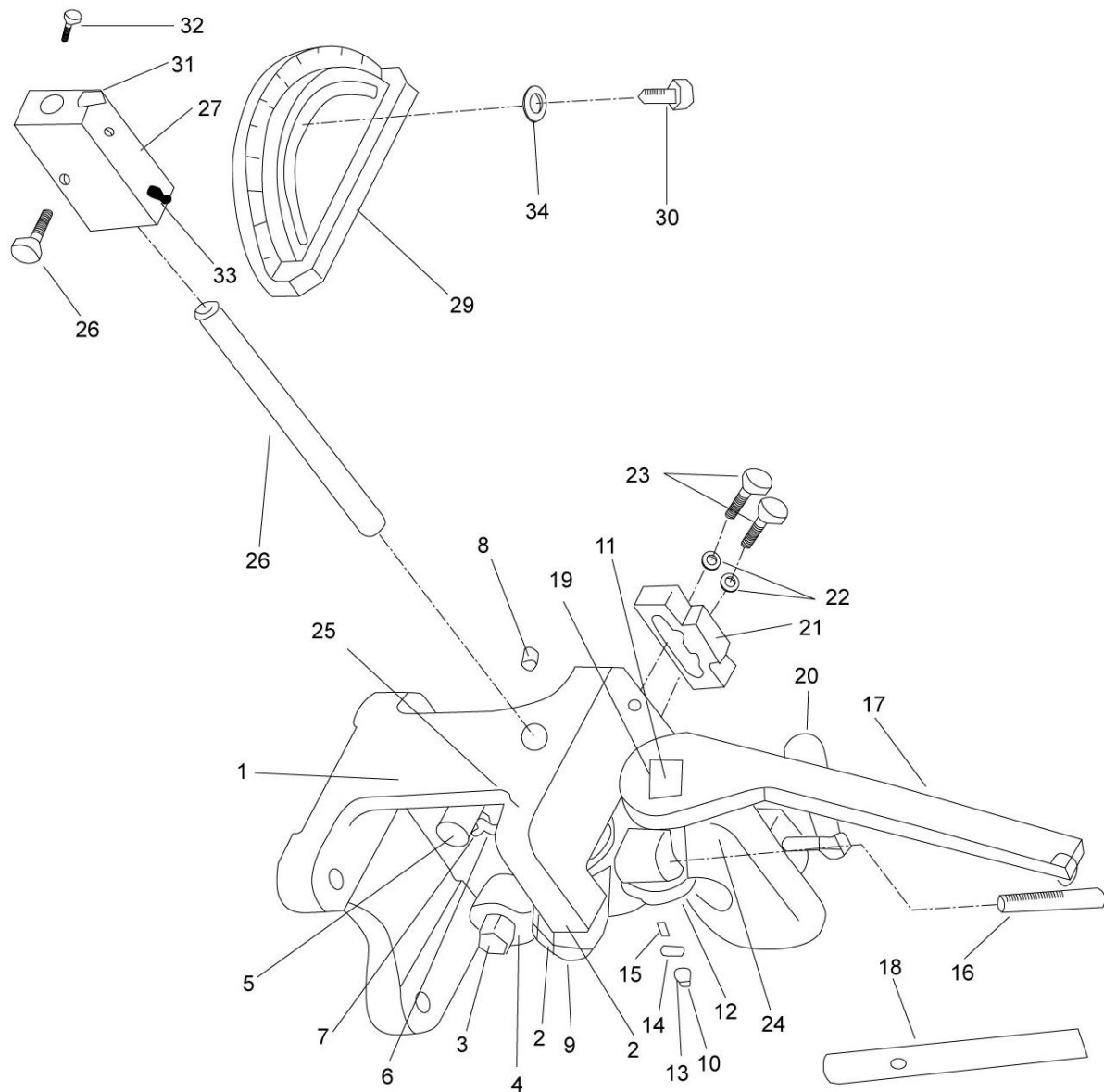
Заготовка зафиксирована на резке с помощью болта.

Важно: положение внешнего обрезчика нижнего лезвия во время работы должно находиться на дне канавки на краю верхнего лезвия .

IV. ПЕРЕЧЕНЬ ДЕТАЛЕЙ

№ детали	Наименование	К-во	№ детали	Наименование	К-во
1	Рама корпуса	1	18	Усиленная рукоятка	1
2	Опора лезвия	1	19	Рукоятка, винт	1
3	Эксцентриковый вал лезвия	1	20	Рукоятка движения и останова	1
4	Гайка	1	21	Направляющий блок	1
5	Эксцентриковый регулировочный вал лезвия	1	22	Плоская шайба	2
6	Винт	1	23	Винт	2
7	Гайка	1	24	Масленка	2
8	Гайка	1	25	Винт, направляющий вал	1
9	Вал лезвия	1	26	Направляющий вал	1
10	Лезвие	1	27	Направляющий блок, измеритель	1
11	Вал верхнего лезвия	1	28	Винт	1
12	Шестеренчатое лезвие	1	29	Измеритель	1
13	Шпонка	2	30	Винт	1
14	Плоская шайба	2	31	Указатель измерителя	1
15	Гайка	2	32	Винт	1
16	Установочный болт	1	33	Пружинный штифт	1
17	Рукоятка (трещотка)	1	34	Плоская шайба	1

Детальный чертеж



Примечание: Данное руководство предназначено только для ознакомления. Вследствие постоянного совершенствования оборудования в любое время